

# 栖 QIZAO SPACE 造

拥有16,000平方米户外草坪与湖泊, 及15个独立室内场景

设计风格涵盖极简、法式、韩式、日式与新中式

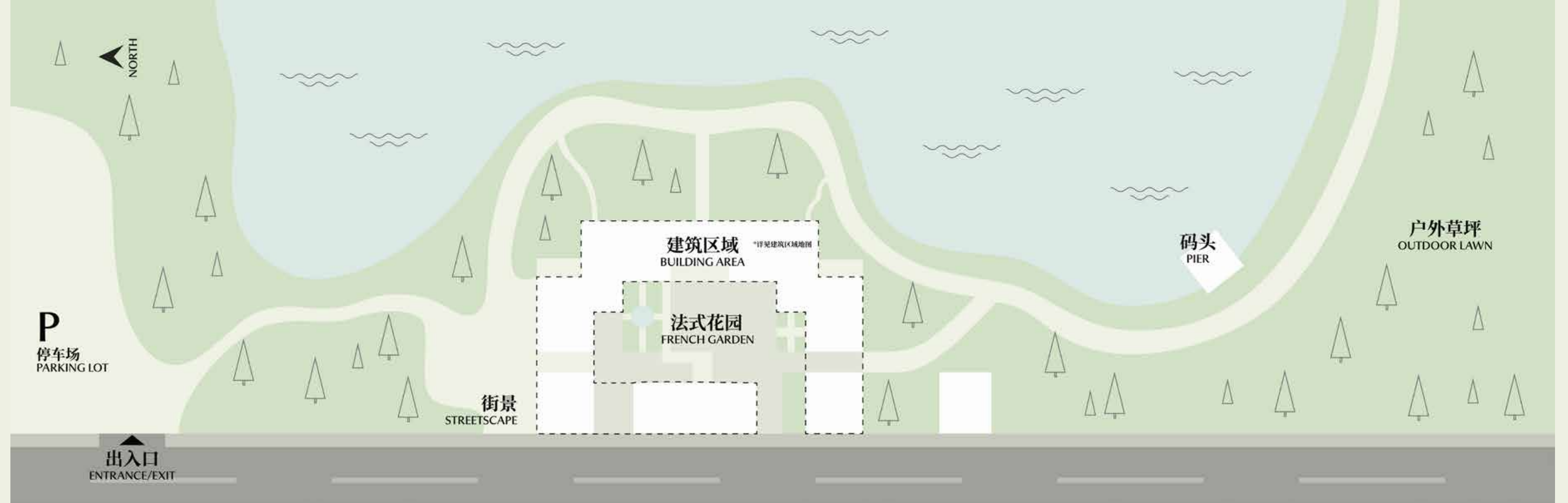
场地亦适用于品牌活动、艺术展览、婚礼及直播等多元用途



联系方式  
166 6575 3106

# 全场地地图 GENERAL MAP

户外面积15000平

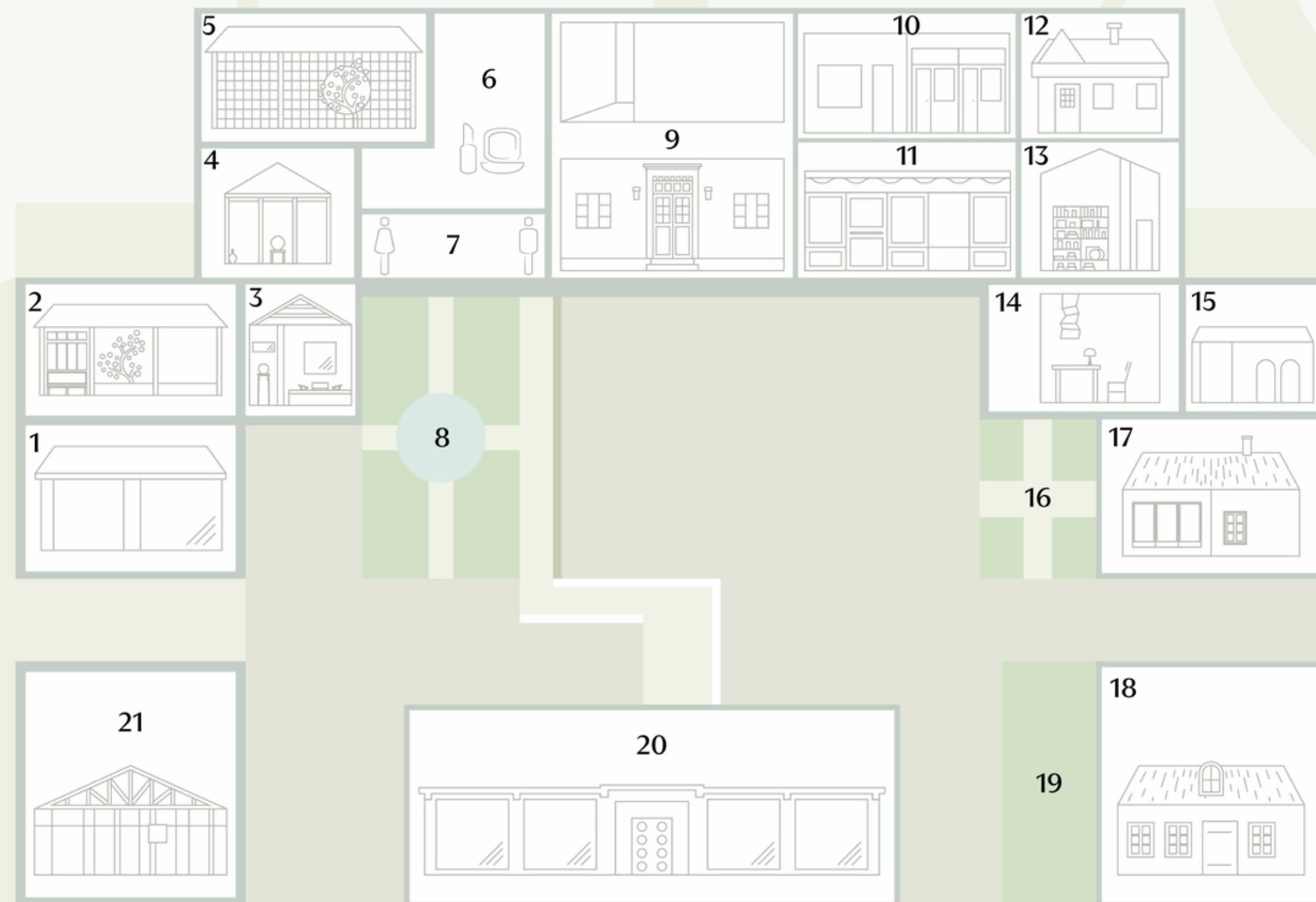


# QIZAO SPACE GENERAL MAP

# 建筑区域地图 BUILDING AREA MAP

室内面积1000平

- |             |                              |
|-------------|------------------------------|
| 1 首尔咖啡      | SEOUL CAFÉ                   |
| 2 新中式连廊     | NEO-CHINESE COVERED CORRIDOR |
| 3 宋式茶室      | SONG-STYLE TEA ROOM          |
| 4 日式茶室      | JAPANESE TEA ROOM            |
| 5 小京都       | KYOTO                        |
| 6 化妆/更衣室    | MAKEUP/DRESSING              |
| 7 洗手间       | TOILET                       |
| 8 岩石喷泉      | FRENCH FOUNTAIN              |
| 9 中古GALLERY | VINTAGE GALLERY              |
| 10 办公区      | OFFICE                       |
| 11 面包房      | BAKERY                       |
| 12 车厢餐厅     | CARRIAGE RESTAURANT          |
| 13 书房       | STUDY                        |
| 14 会客厅      | RECEPTION HALL               |
| 15 白色拱顶     | WHITE DOME                   |
| 16 法式花园     | FRENCH GARDEN                |
| 17 卧室       | BEDROOM                      |
| 18 美式小白屋    | AMERICAN WHITE HOUSE         |
| 19 花镜       | FLORA MIRROR                 |
| 20 东方极简空间   | EASTERN ZEN SPACE            |
| 21 艺术品买手店   | ART SELECT SHOP              |
| 22 街景       | STREETScape                  |



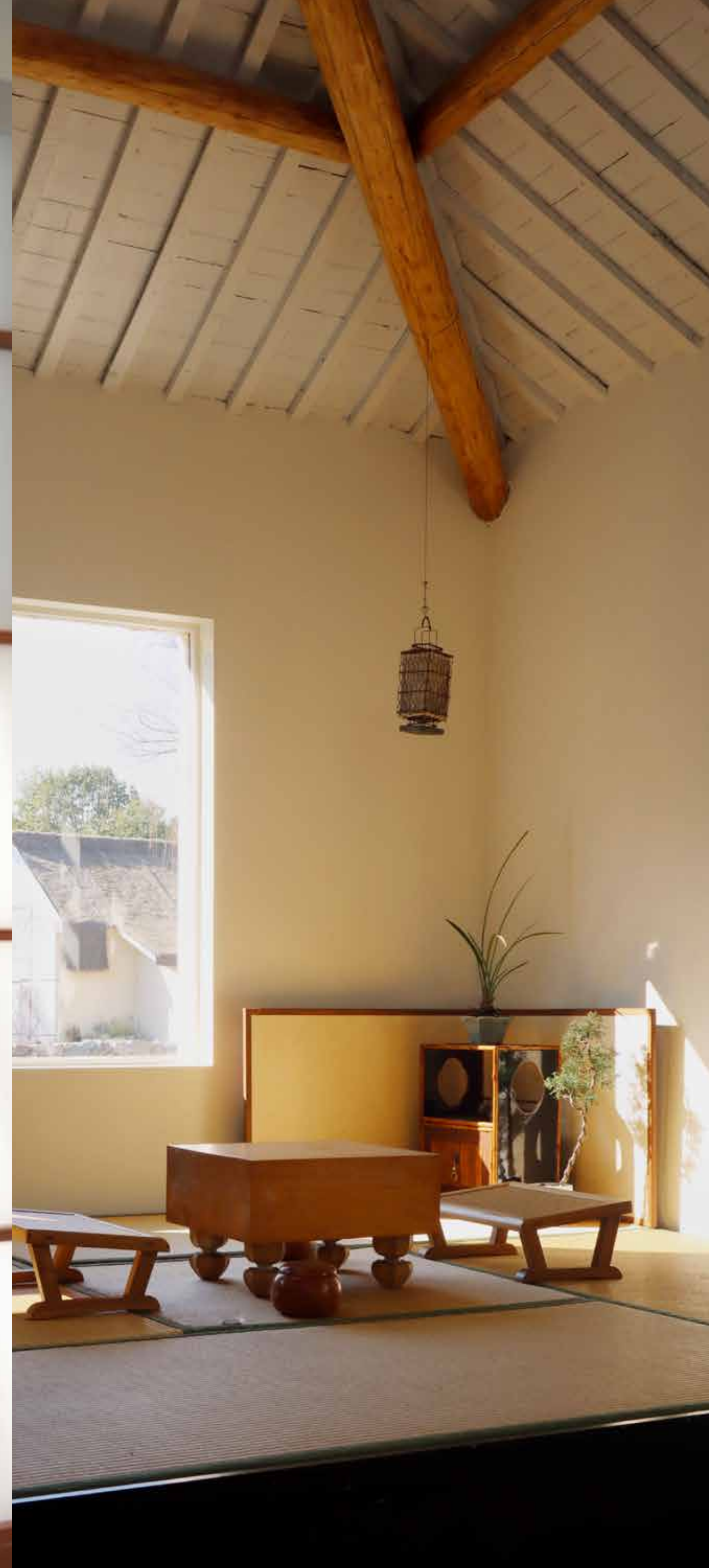


*Daily Spaces*





*Architectural Spaces*





*Nature Spaces*

这是一个更像“真实咖啡店”的拍摄空间。

不强调布景感,而是保留自然的桌椅比例与光线关系。

适合人物融入空间的拍摄方式,

画面轻松、生活化,但不随意。

# 日常光感 咖啡空间 *Café Space*

适用于:

| 咖啡 | 服装 | 生活方式 | 人像拍摄 | .....













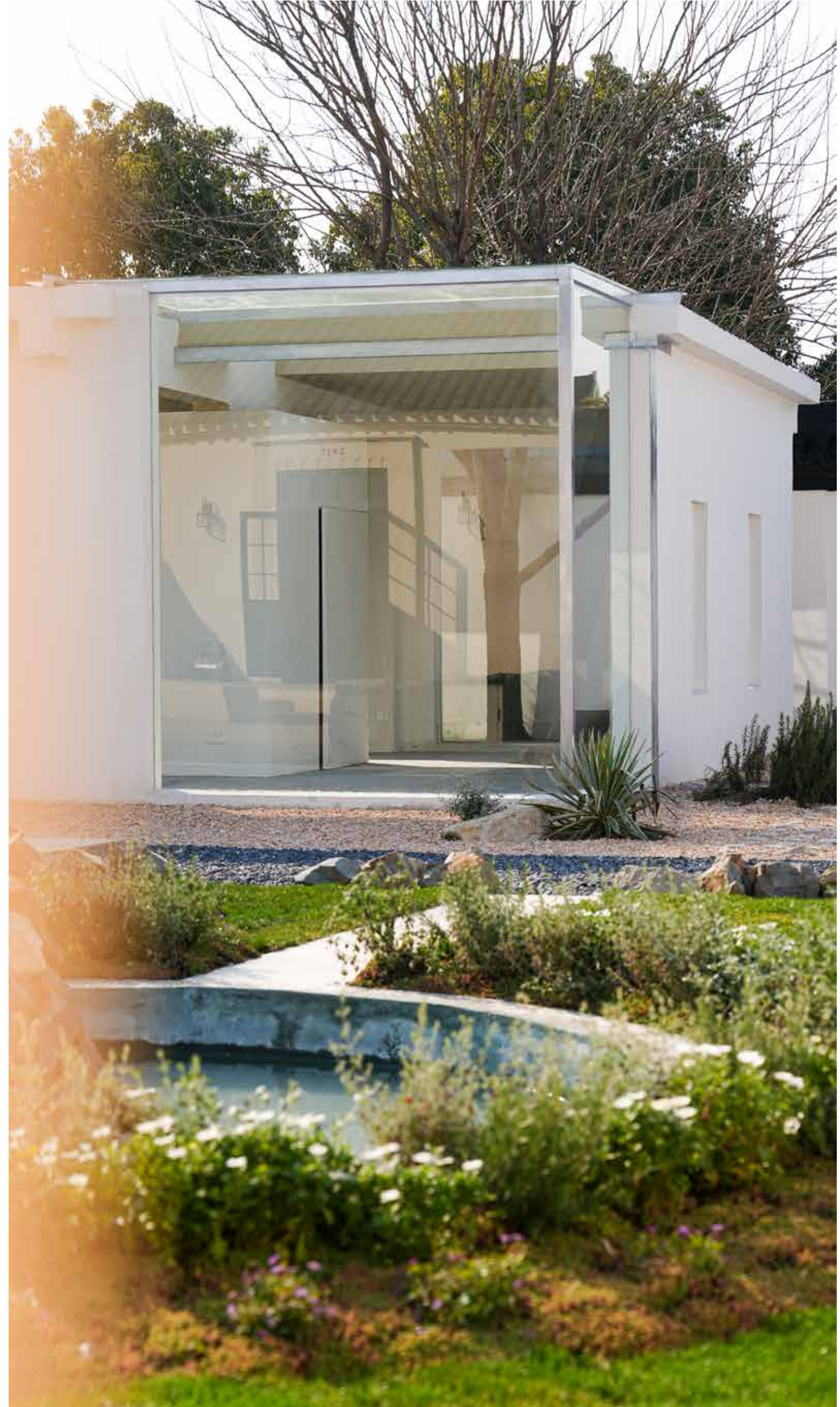


# 东方极简空间

*EASTERN  
ZEN Space*

这个空间以“少”为前提。  
去掉装饰,只保留比例、材质与光线。  
非常适合强调人物轮廓、服装线条与构图关系,  
空间退后,主体前置。

适用于:  
| 时尚编辑摄影 | Lookbook | 造型拍摄 |

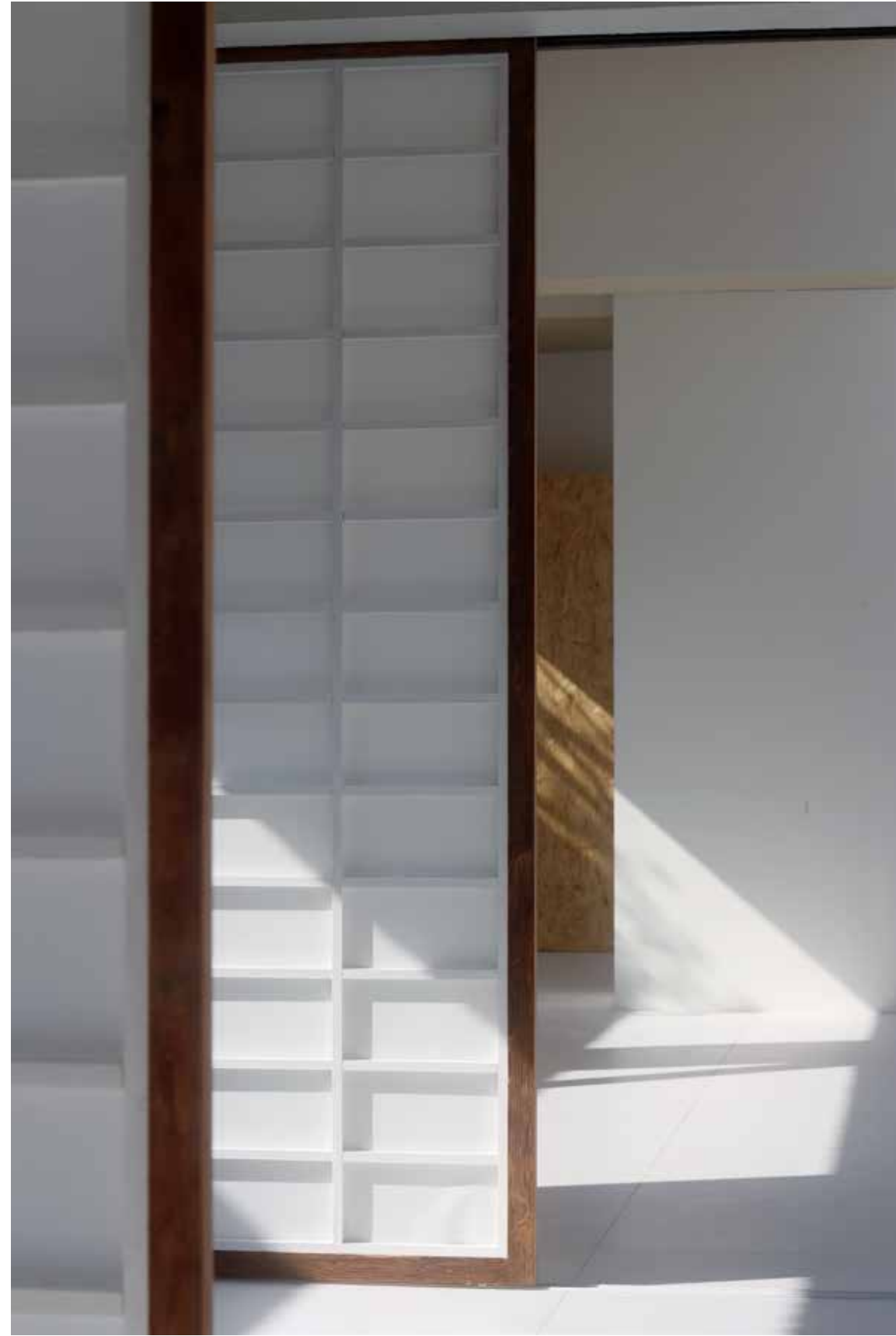












适用于：

| 东方美学 | 人像 | 文化内容拍摄 |



*KYOTO*

# 小京都

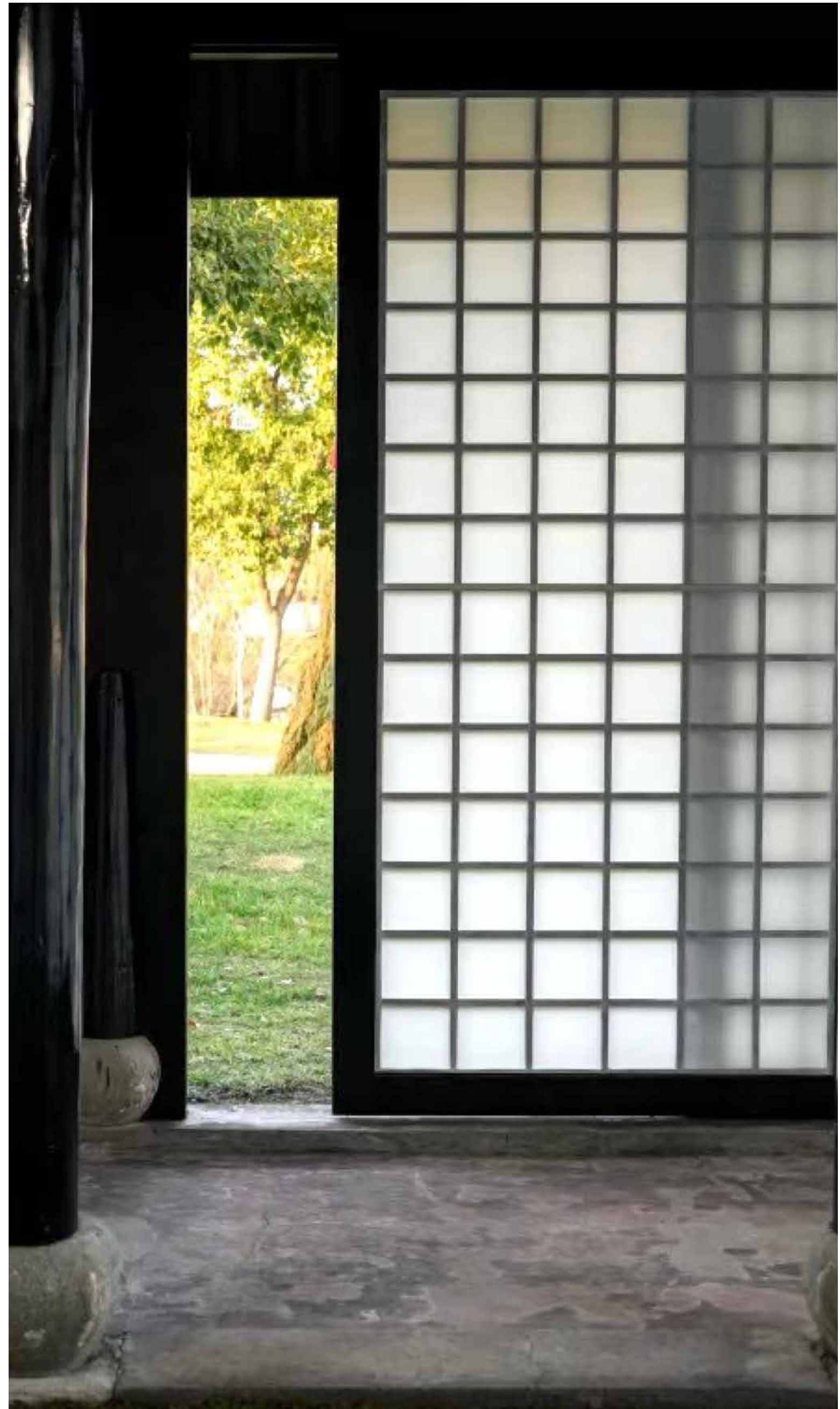
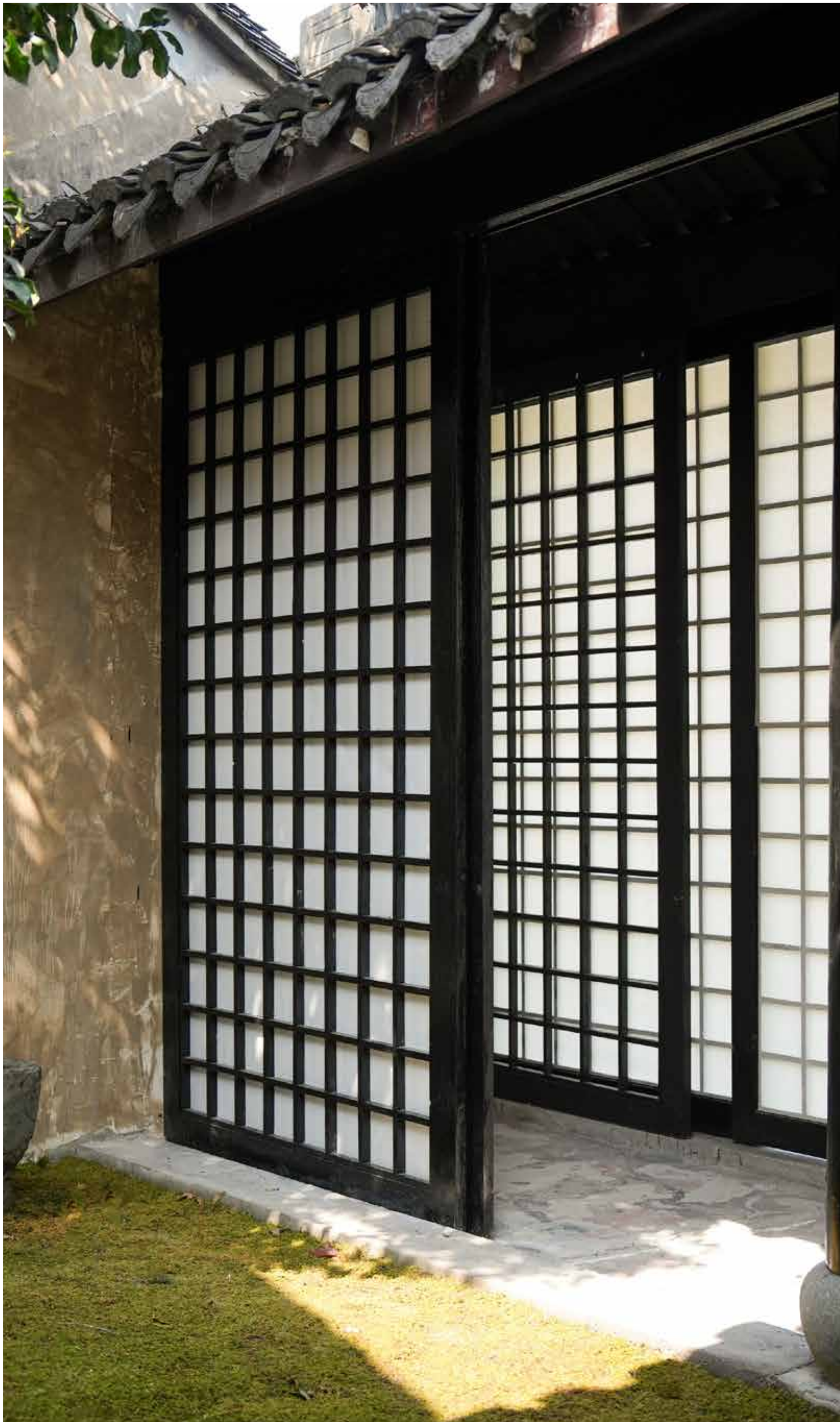
一个节奏缓慢、情绪内敛的日式茶室空间。

光线柔和，材质克制，

适合低声量的画面表达。

这里更适合「看不见情绪」的拍摄方式。











这是一个以光与木结构为核心的东方空间。  
坡顶木梁保留原始结构感，  
榻榻米铺陈出低重心构图，  
金色屏风在光线下形成温暖反射。  
空间本身不叙事，  
而是通过光影变化，  
让画面自然产生层次。  
适合缓慢、克制的拍摄节奏。  
更强调人物与空间之间的关系，  
而非情绪的外放表达。

*Light & Silence* Tea Room

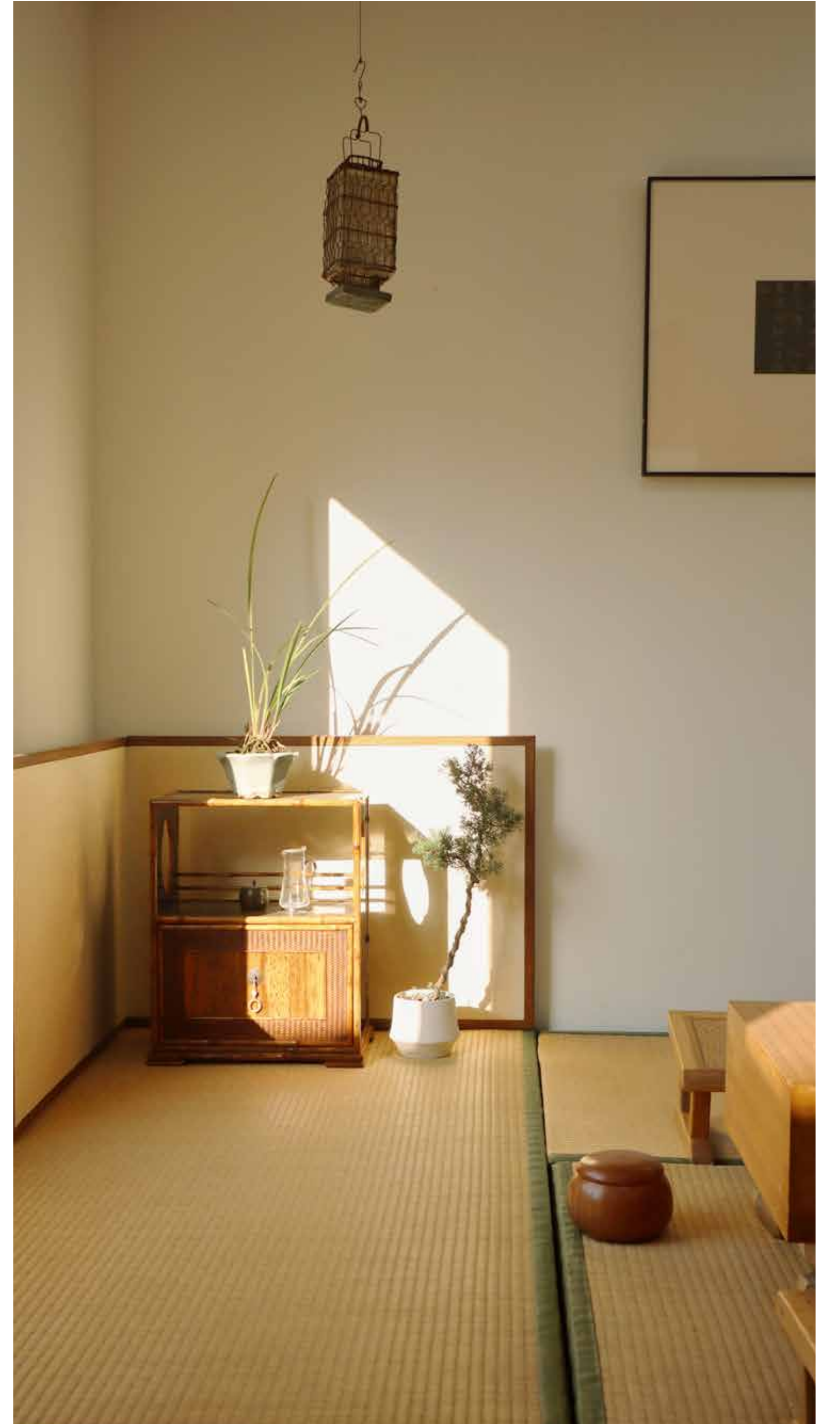
光 隐



茶 室

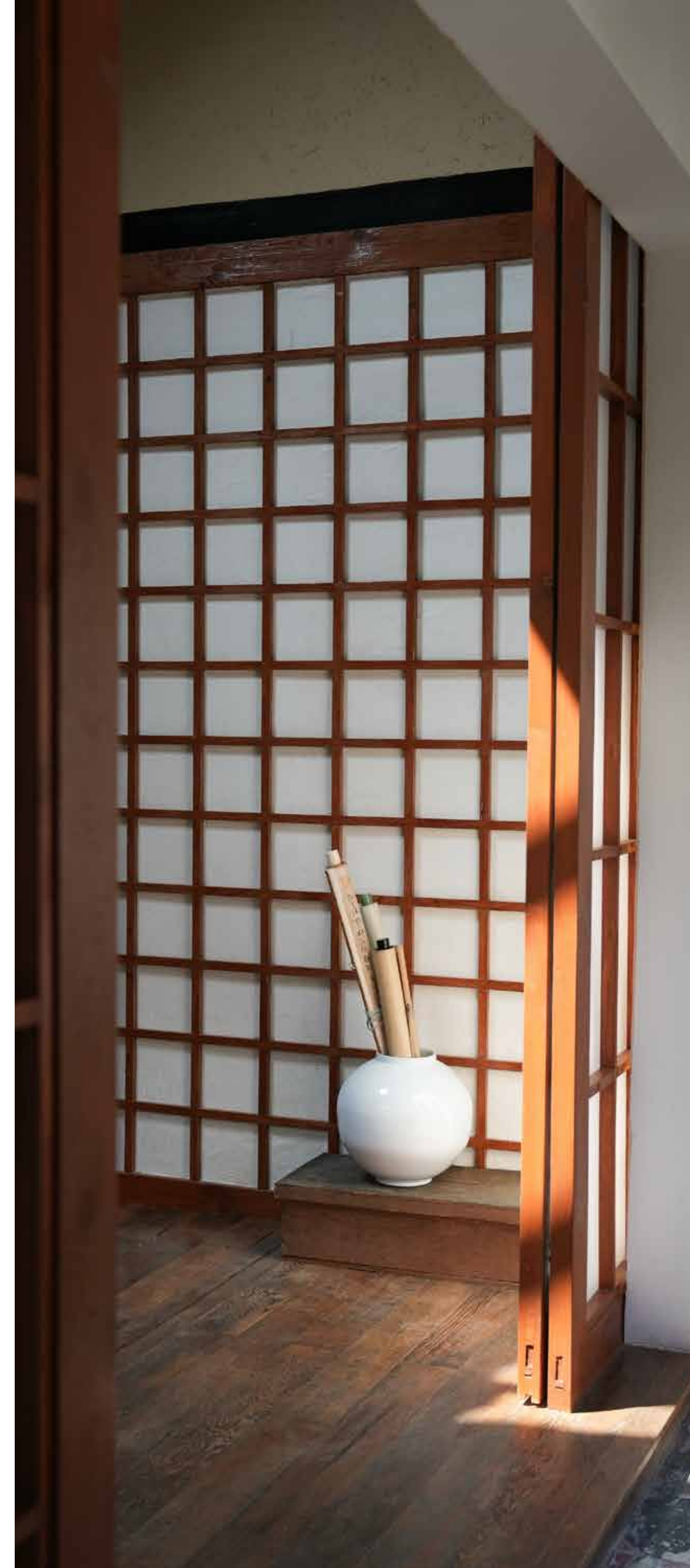
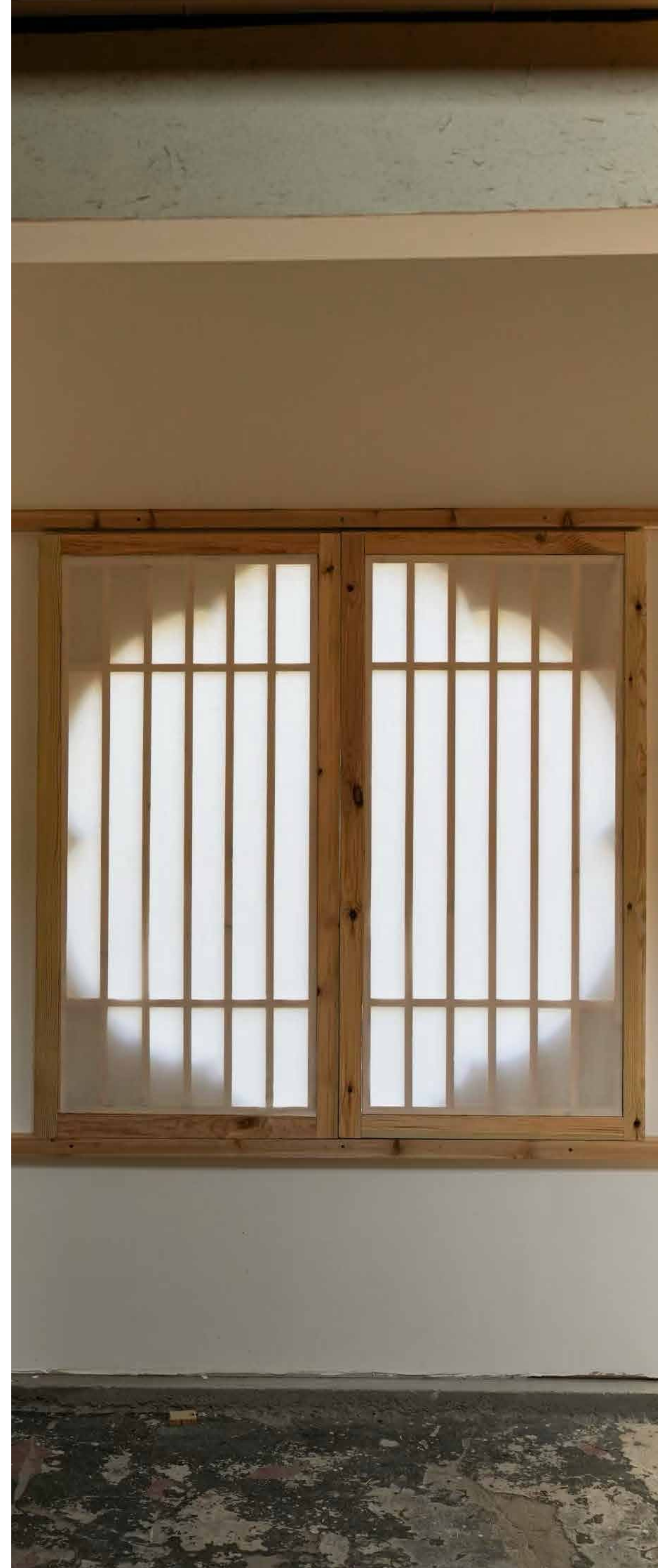
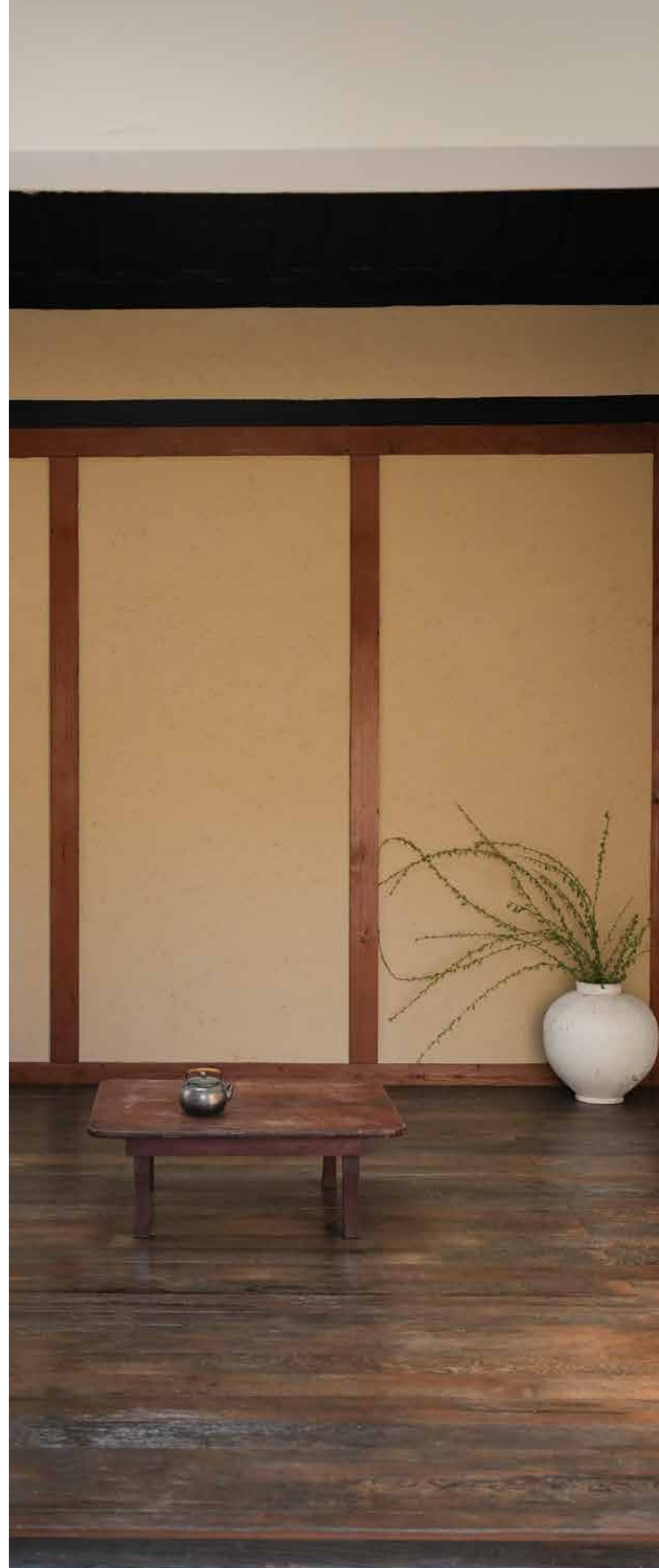
东方光影空间

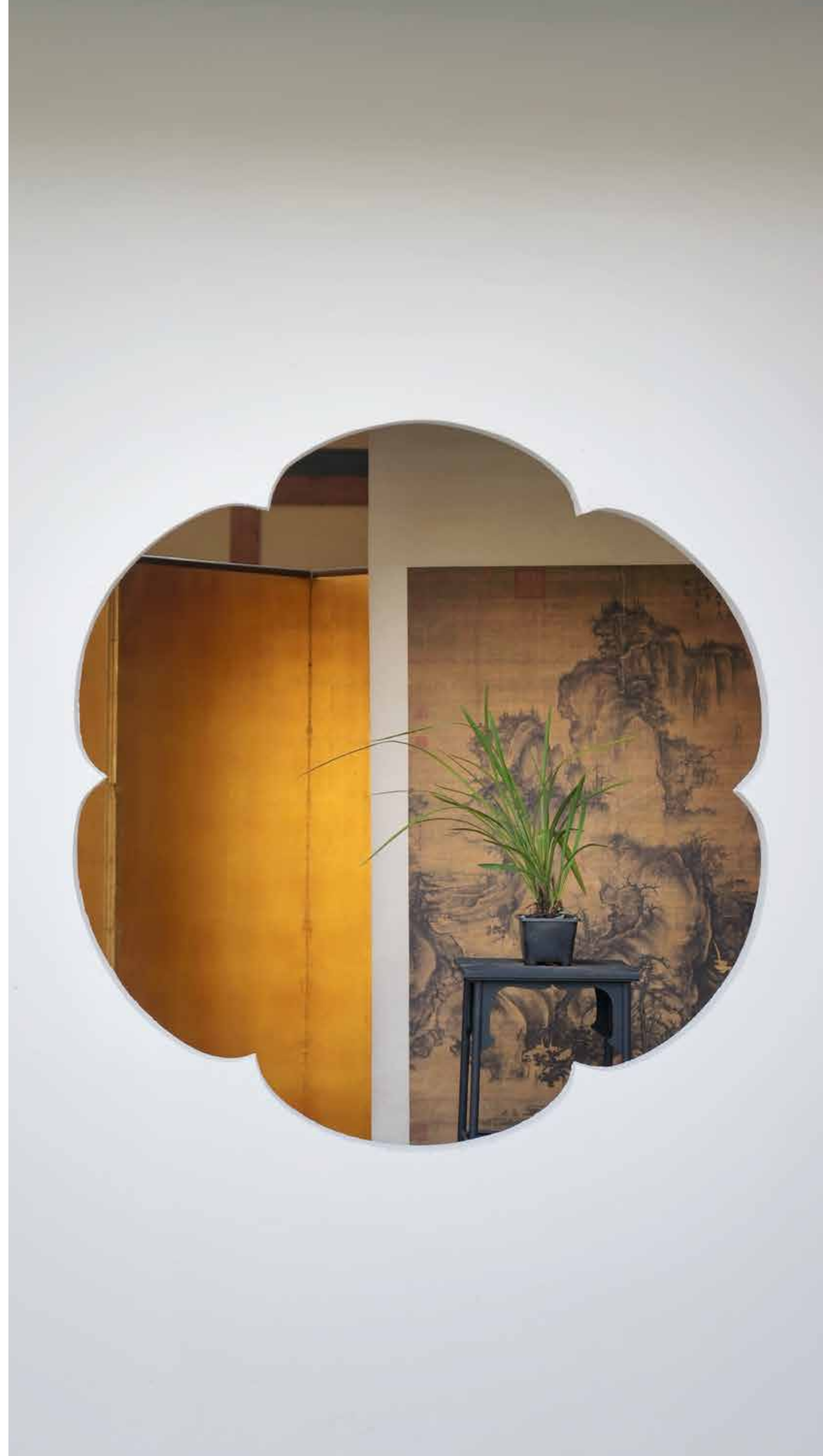








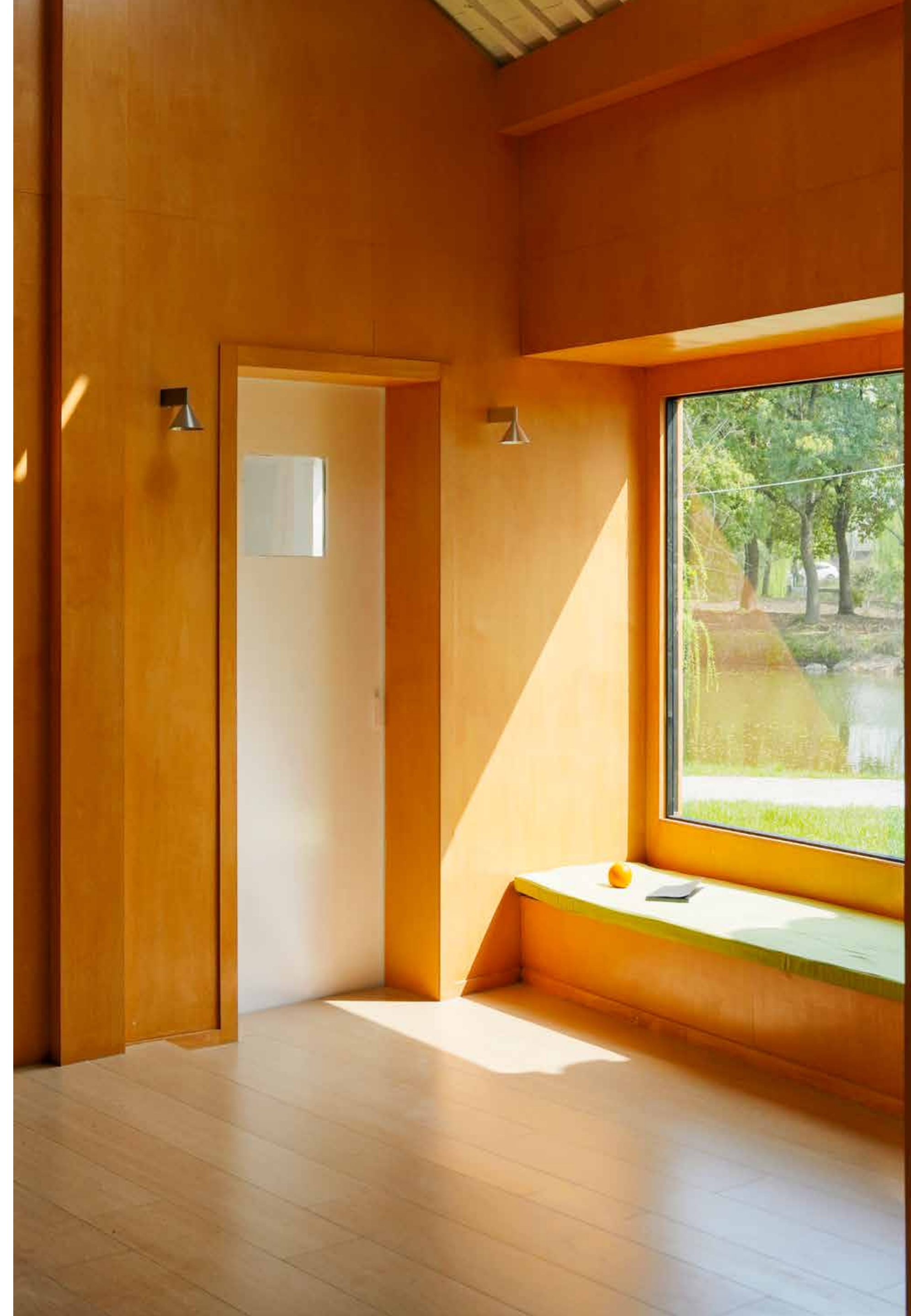






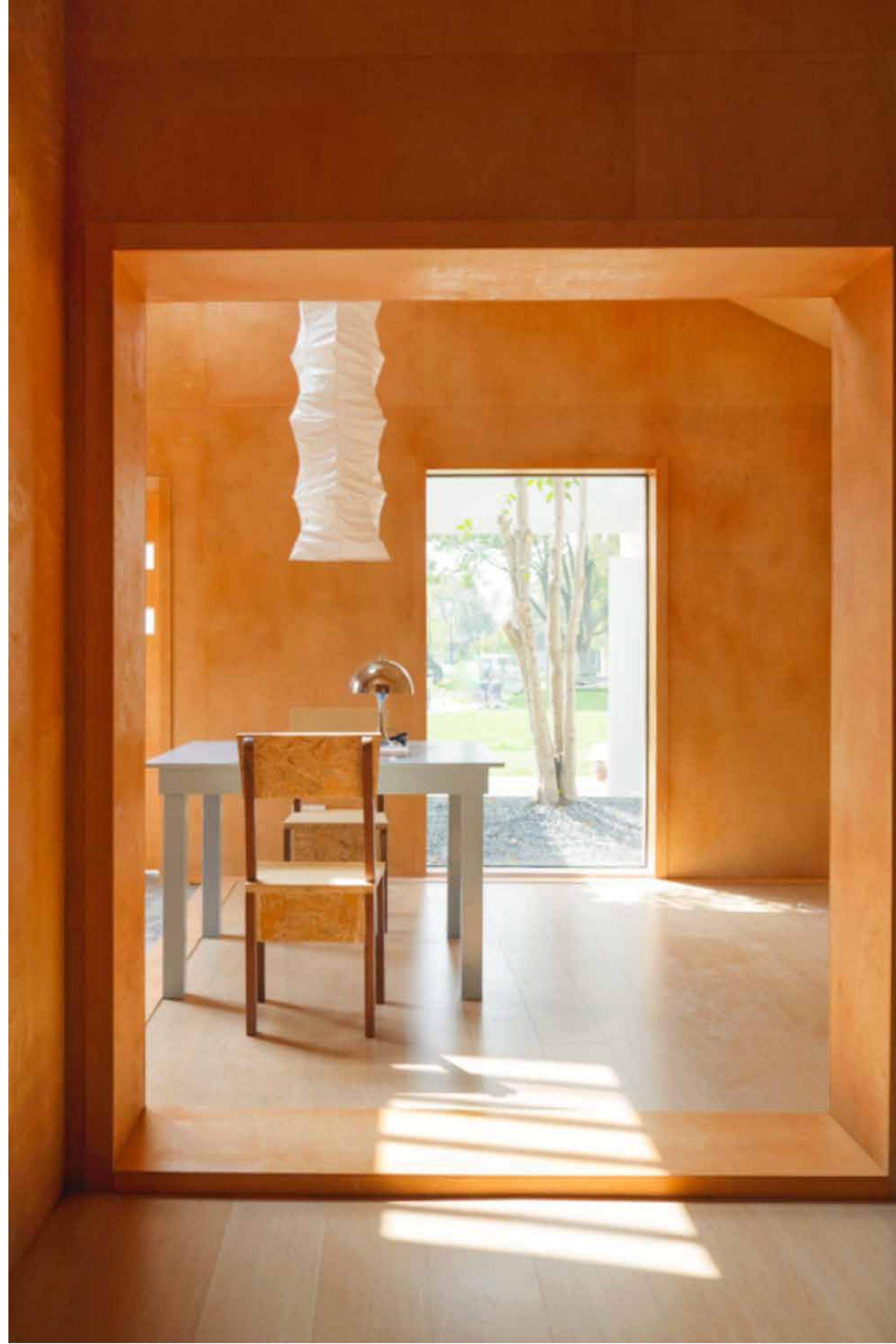
# 书房 *Study* *with Wood*

整体由暖色木面包裹，  
材质统一、克制，没有多余装饰。  
光线从窗与开口进入，在墙面与地面缓慢移动，  
形成清晰但柔和的时间层次。





一个不用布光  
也很好看的空间。



光会自己进来，  
人只需要走进去。



*Soft Living Space*

# 卧室

这是一个以柔软质感  
与日常状态为核心的空间  
白色与浅色织物构成整体基调  
材质温和、触感轻盈  
空间不过度装饰  
保留生活本身的松弛感。



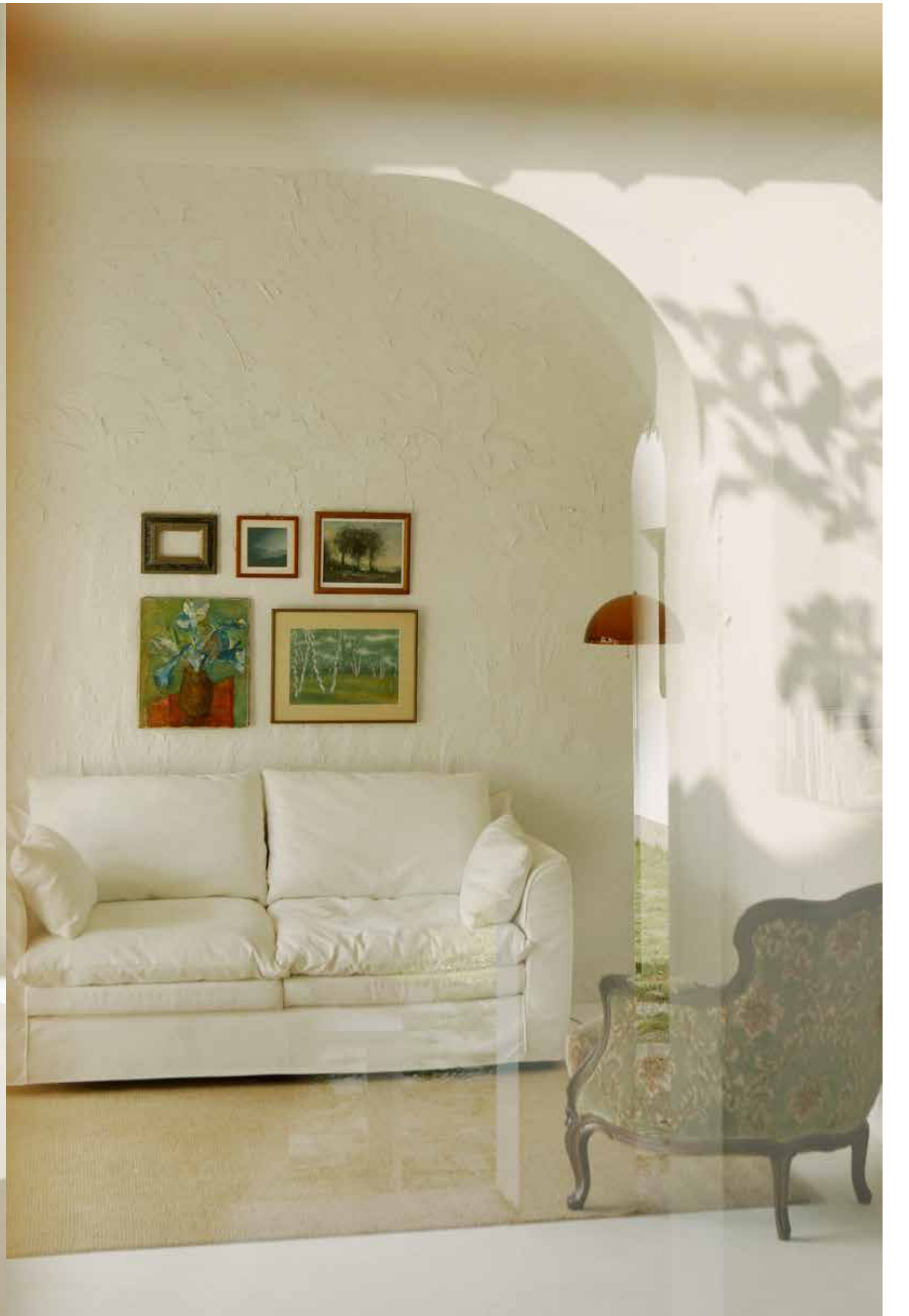
这里更适合不被打扰的拍摄方式  
人物可以停留、放松、轻微移动  
画面不需要刻意建立  
而是在生活的状态中自然发生





自然光从窗与开口进入  
在床面、织物与墙面上缓慢铺开  
让空间呈现出安静而稳定的层次





最安静的光, 落在生活里。

# Red Line Space



## 结构、比例与线条的空间

这是栖造 SPACE 中最强调空间秩序的房间。  
红色标线作为视觉参照，  
让构图、比例与位置关系变得清晰。  
空间本身不叙事，  
而是为画面提供稳定的结构。

适用于：  
时尚编辑摄影  
建筑感人像  
品牌视觉



开合之间

是光与空间的过渡









# 开放 草坪场地

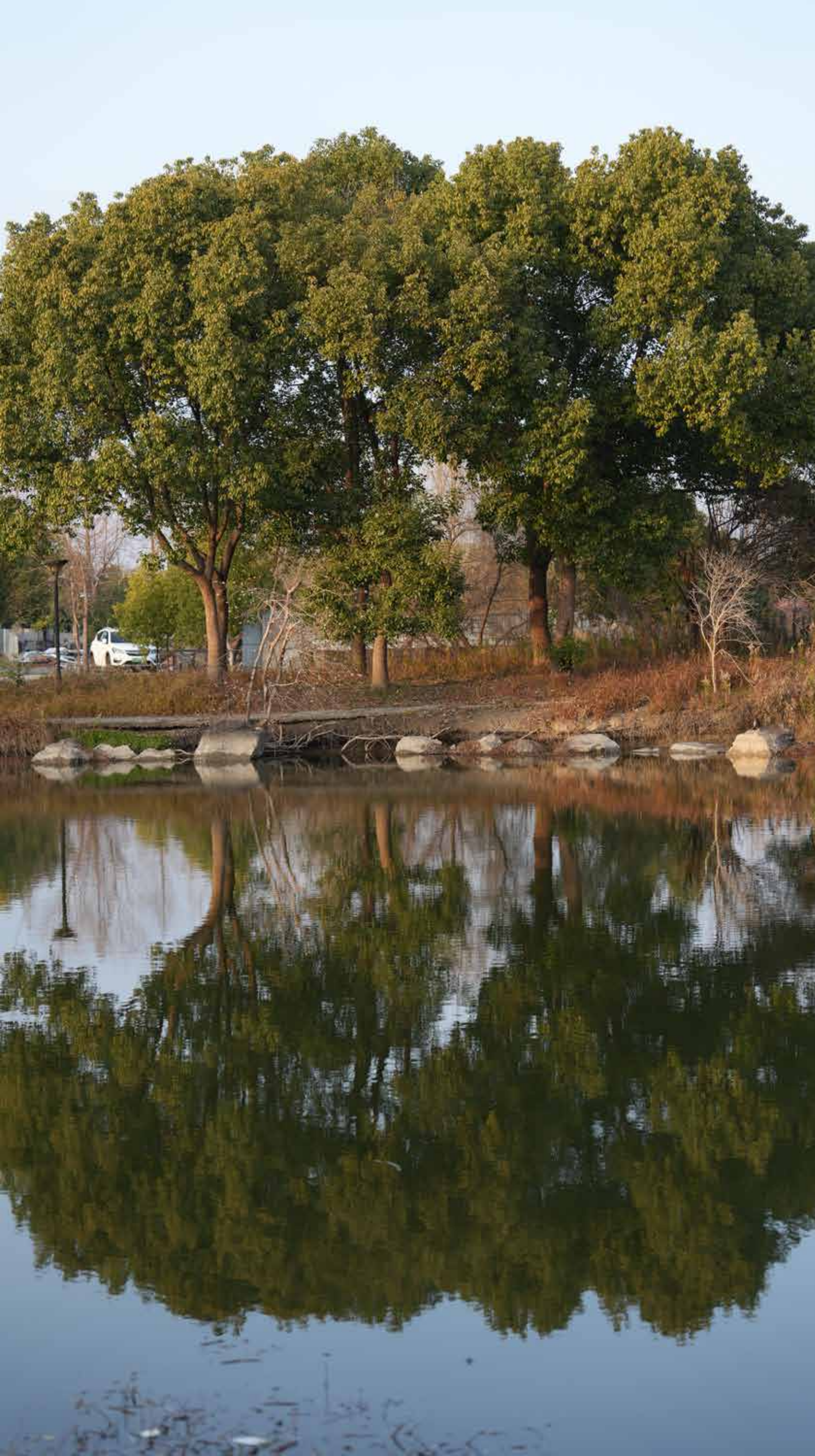
一块留给人物与动作的空间。  
视野开阔,画面自由,

适合拍摄运动、奔跑与互动。  
空间本身不抢画面,更多作为情绪延展。



*Lawn*

适用于：  
| 童装 | 家庭 | 情绪摄影 |



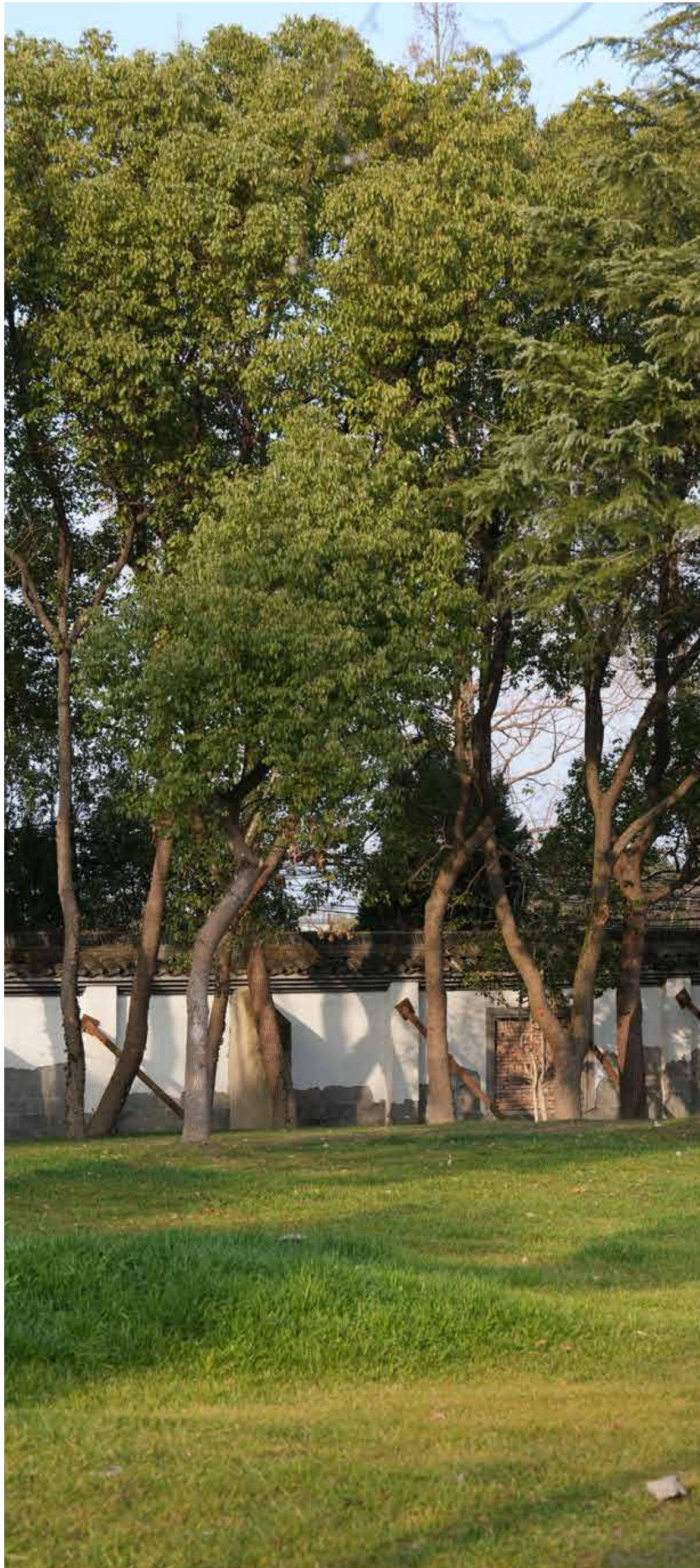
在建筑之外, 是更开放的空间。  
湖面形成自然的倒影层次,  
草坡保留起伏与呼吸感,  
树影在傍晚光线中缓慢移动。

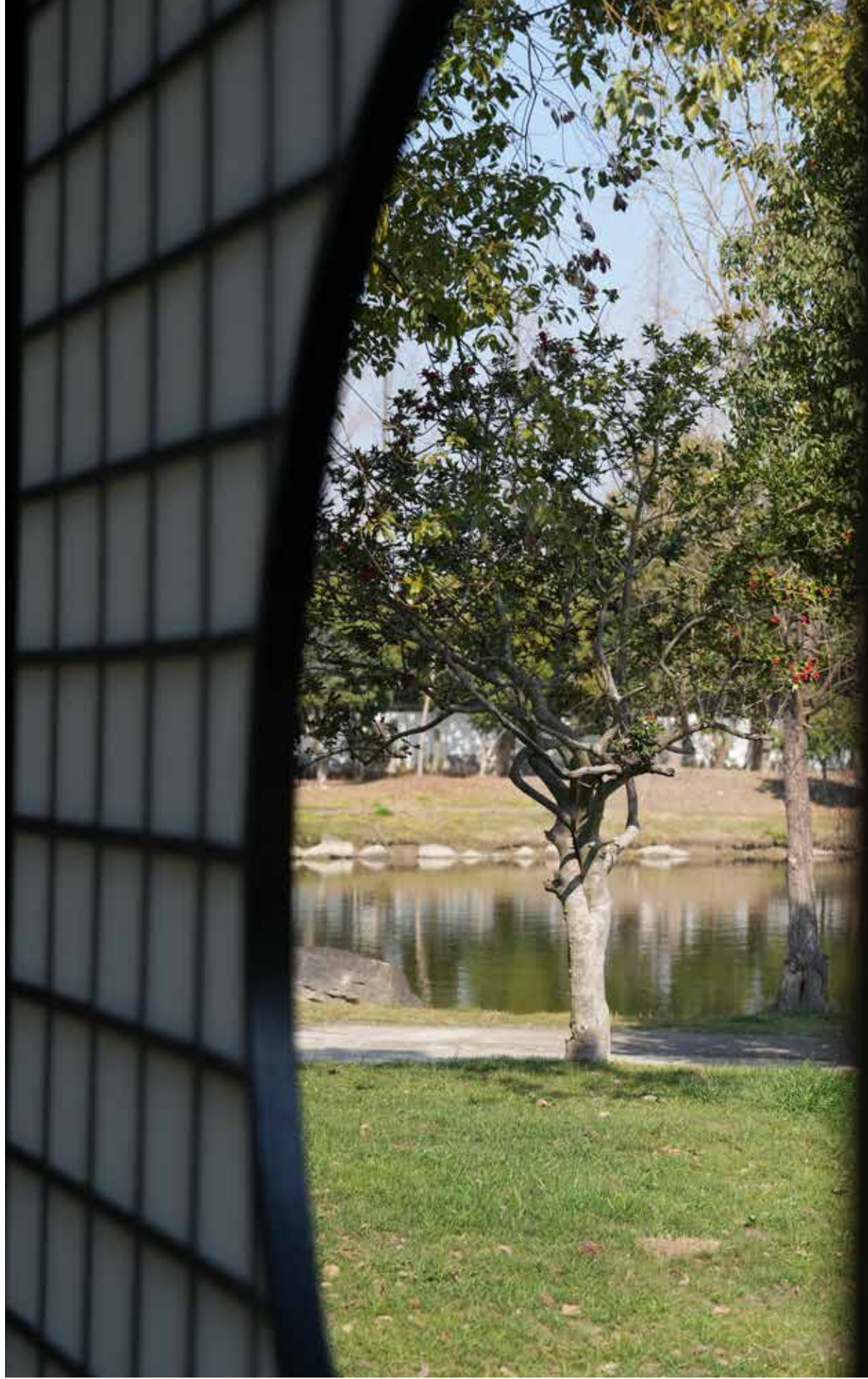
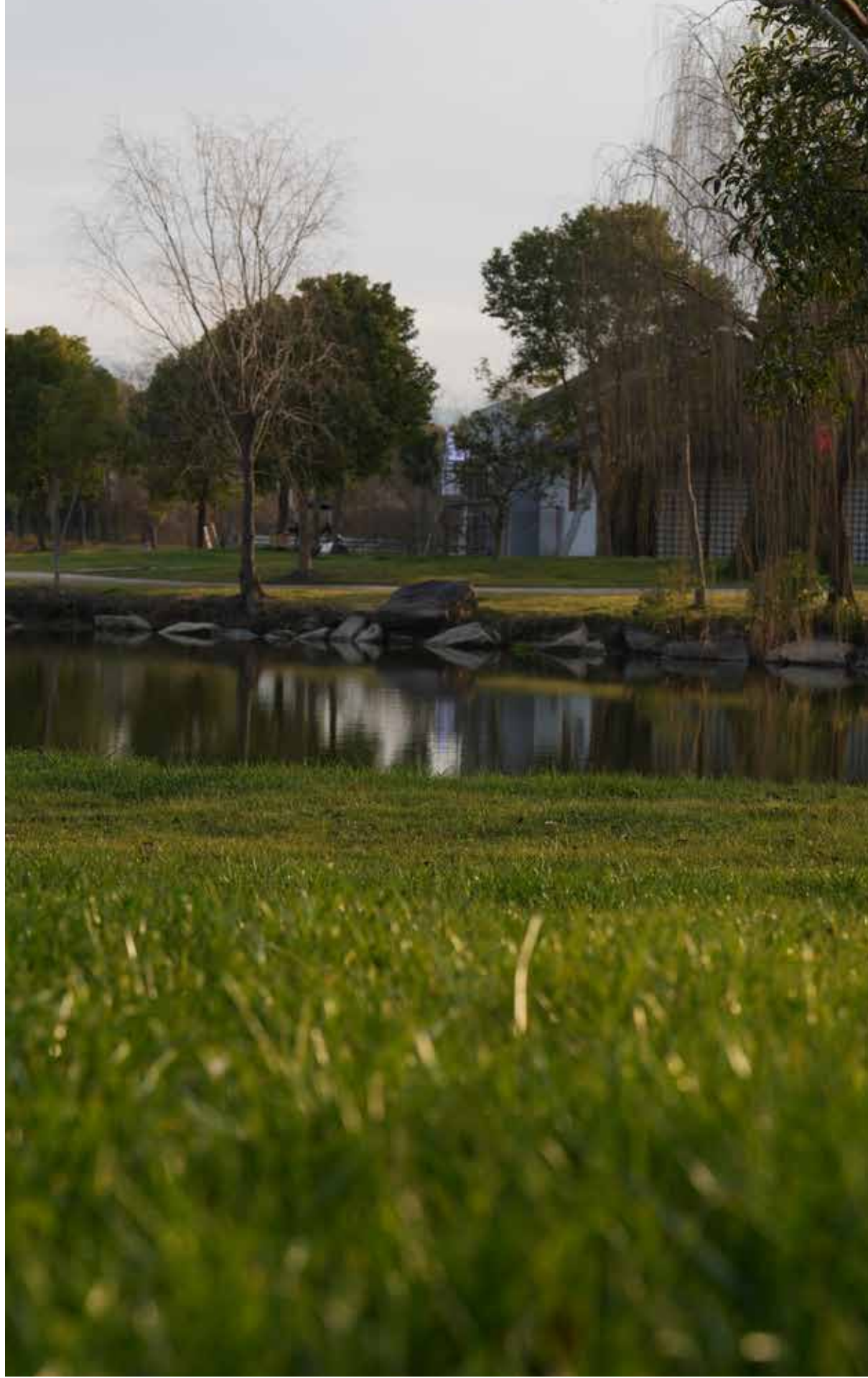
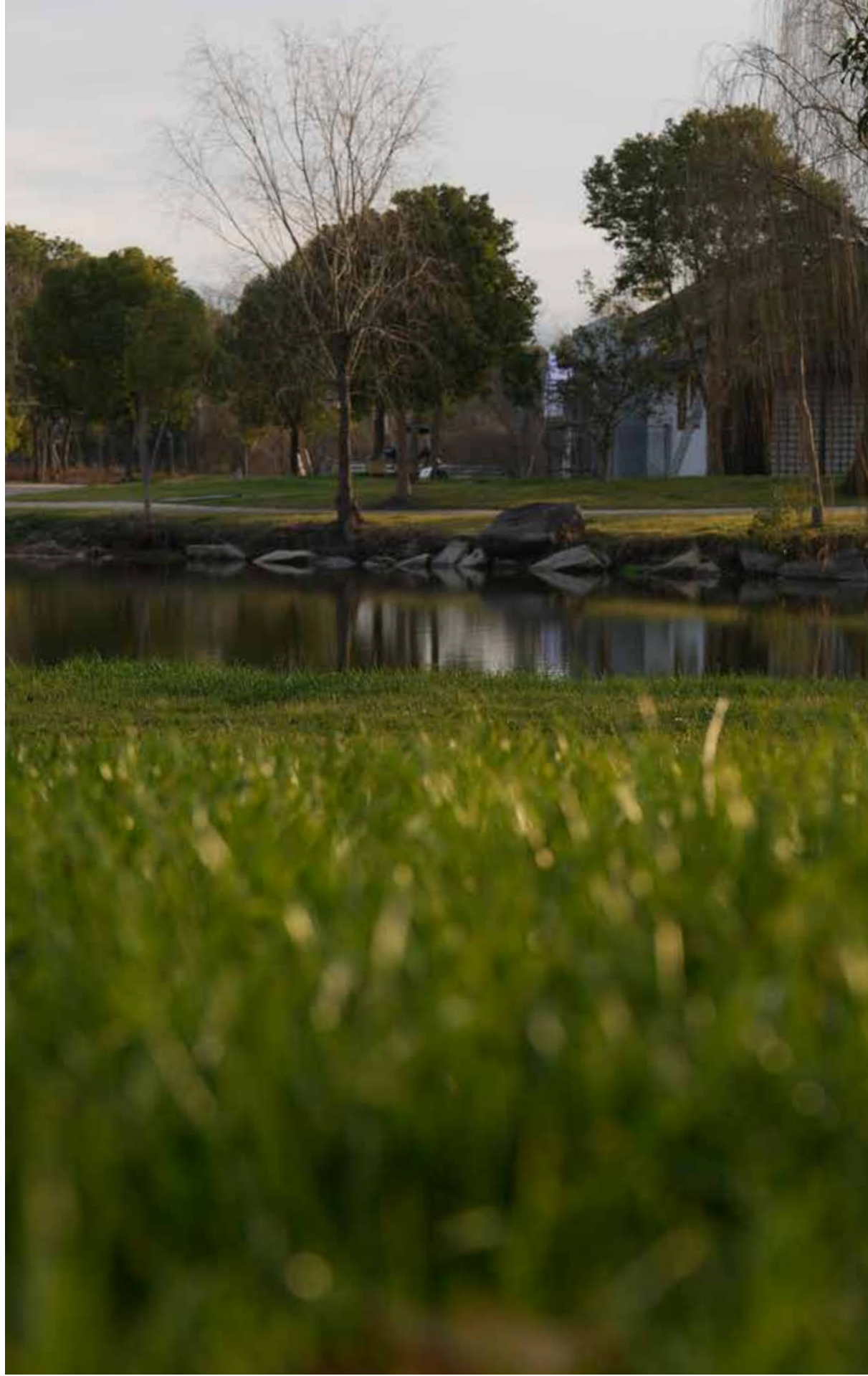


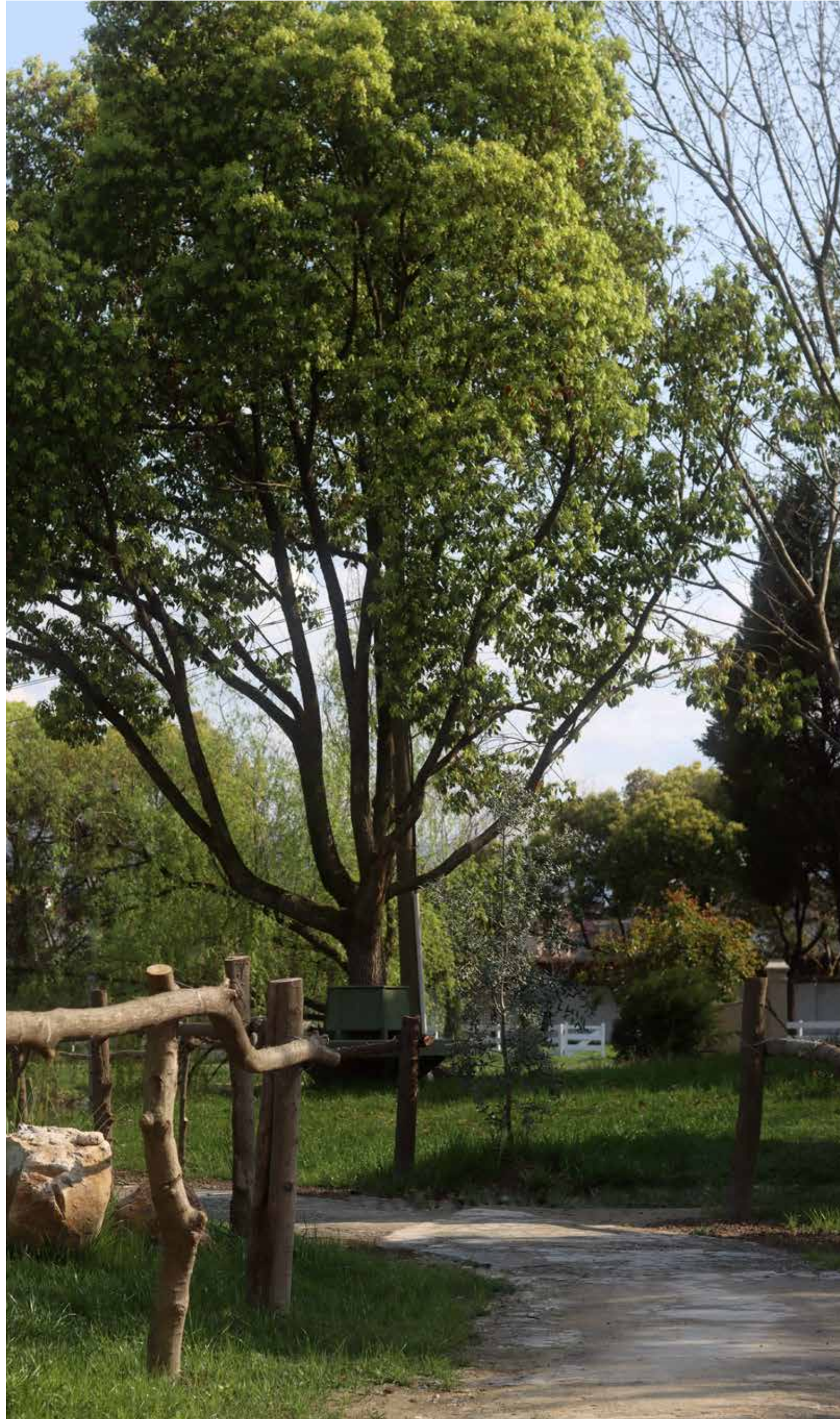
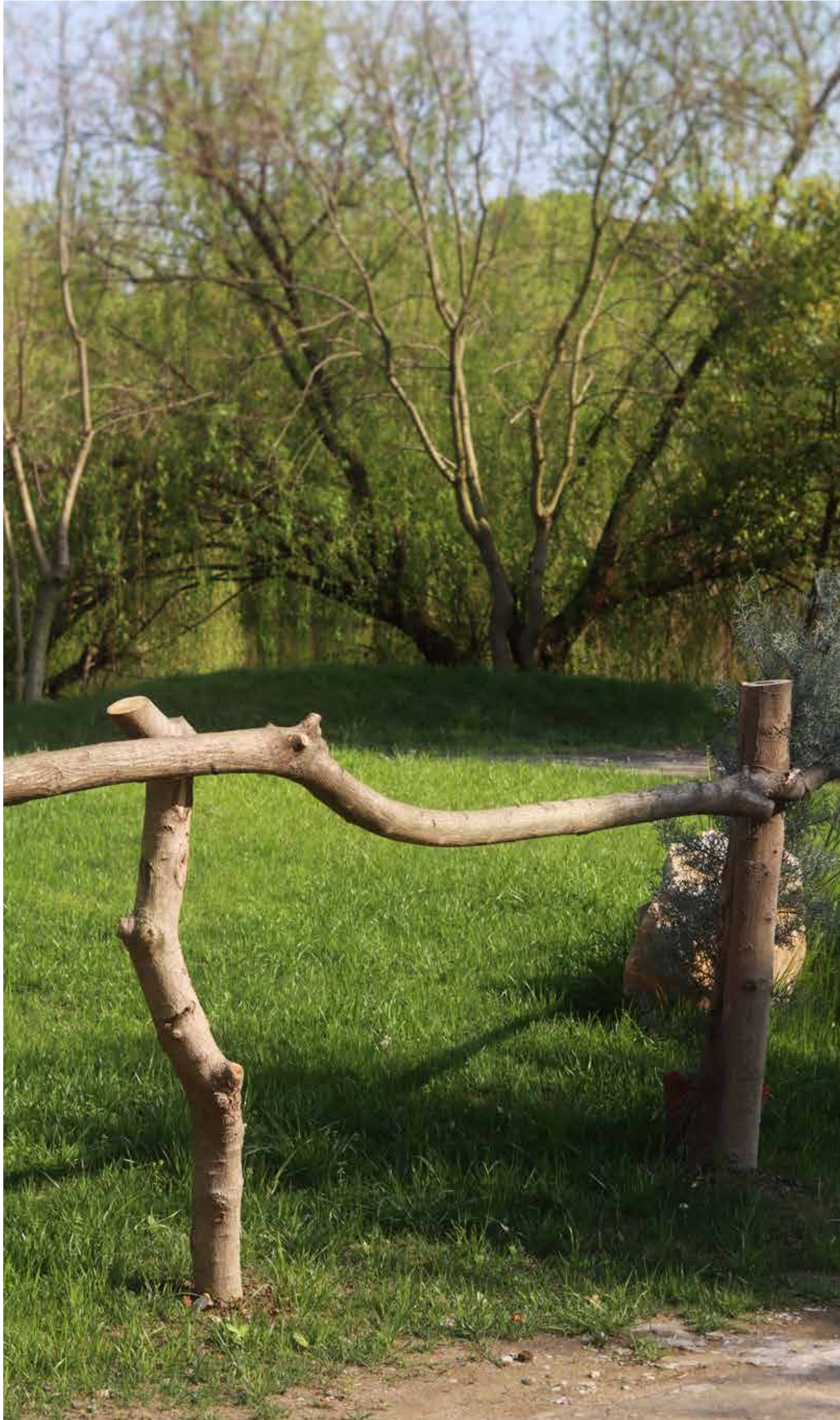
这里没有刻意设计的布景,  
只有自然与时间共同构成的画面。  
适合大画面构图,  
也适合安静停留的瞬间。















# *French* Garden

## 结构化的户外花园

这是一个可控、干净的法式花园空间。

植物、路径与建筑关系明确，

画面有秩序，不杂乱。

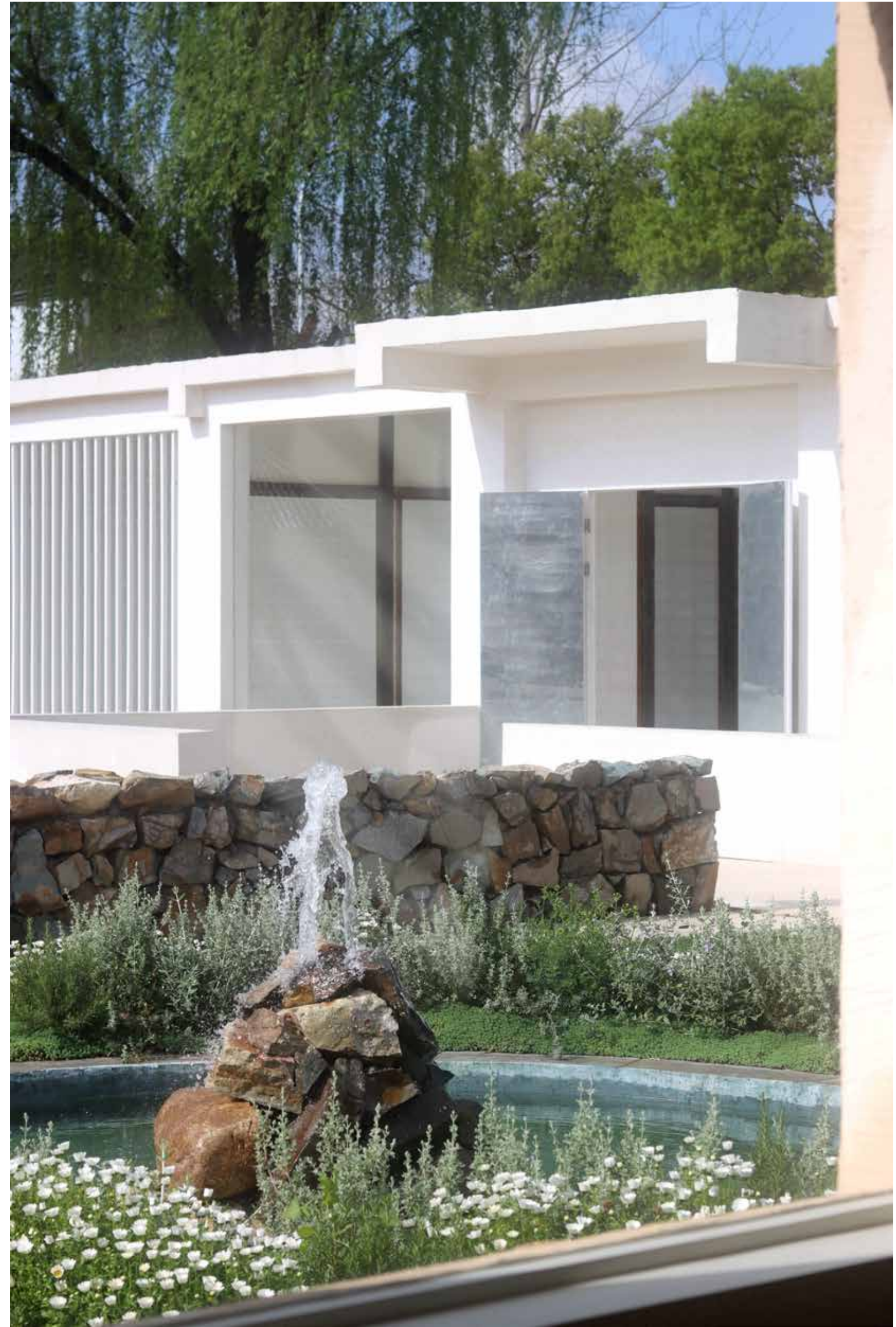
适合人物与环境共同构图。

适用于：

| 品牌大片 | 童装 | 户外人像 |







栖  
QIZAO SPACE  
造

*Thanks*

栖造 SPACE 的每一个空间  
都可以独立使用  
也可以在一次拍摄中组合完成  
我们更希望空间被理解、被使用  
而不是被“参观”